



UPPSALA
UNIVERSITET

Ferritin hos blodgivare anpassning till nya data



AKADEMISKA
SJUKHUSET

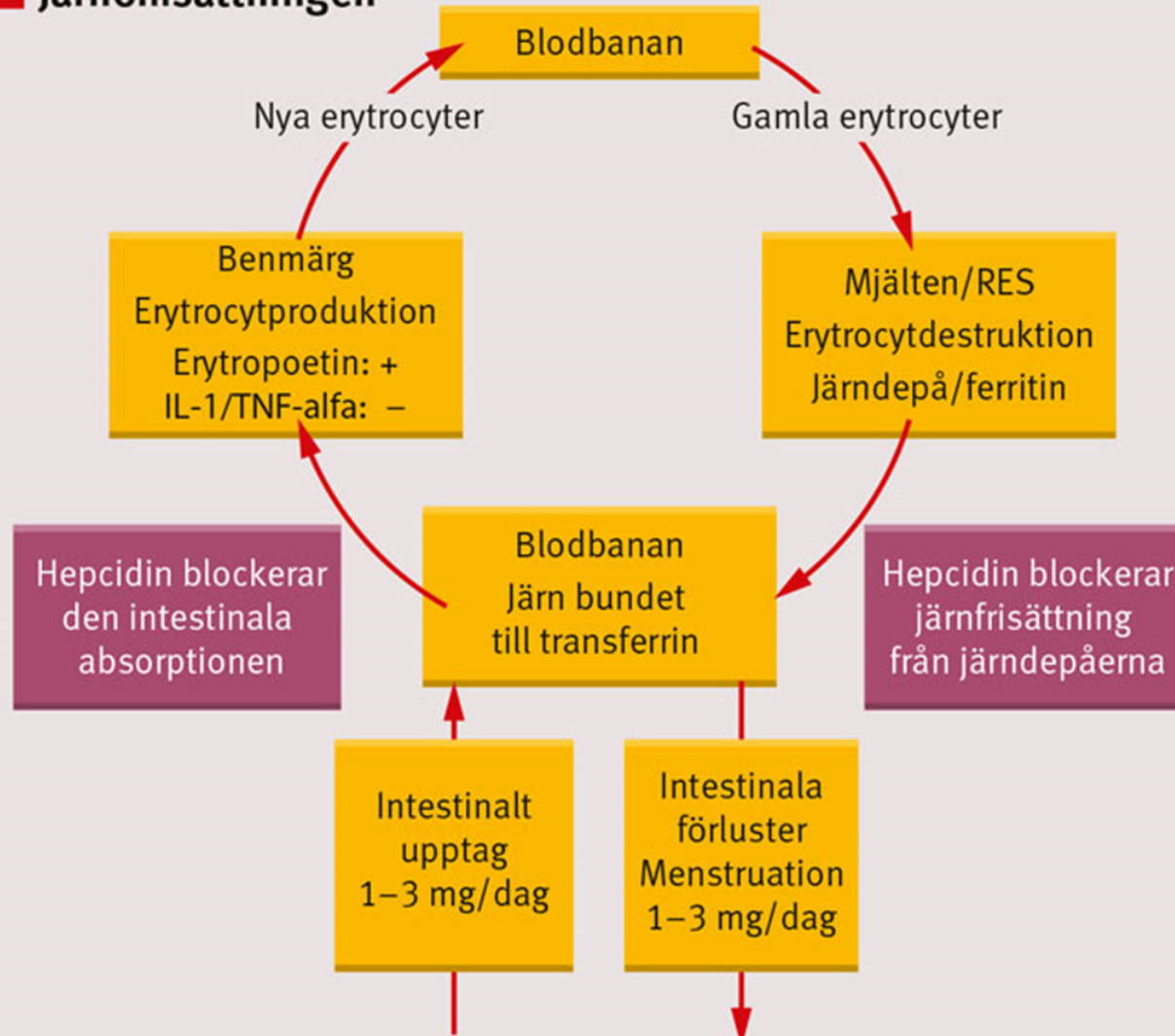
Karin Schneider

Klinisk Immunologi och
Transfusionsmedicin Akademiska sjukhuset
Uppsala

Regiondagar för blodcentraler
Uppsala 14-15 mars 2017



■ Järnomsättningen





UPPSALA
UNIVERSITET

Järnomsättning



AKADEMISKA
SJUKHUSET

- En vuxen person har 2-6 g järn i kroppen
- 70 % i erythrocyternas hemoglobin
- 10 % i enzymer och myoglobin (i musklerna)
- 1 ‰ i plasman
- 20 % i järndepåer

- 20-30 mg transporteras varje dygn
- 1-3 mg tas upp från tarmen per dygn
- 1-3 mg förloras per dygn



UPPSALA
UNIVERSITET



AKADEMISKA
SJUKHUSET

Vid en blodgivning förlorar man
drygt 200 mg järn
(1 ml blodförlust = 0,5 mg järn)

Ersättning 20 Duroferon/Niferex
totalt 2 g järn (ca 10% tas upp)



UPPSALA
UNIVERSITET

Ferritin



AKADEMISKA
SJUKHUSET

1 μ g Ferritin i plasma motsvarar 8 mg i järndepåerna

En blodgivare med ferritinvärde på 25 μ g
- har 200 mg järn i sina depåer

En blodgivare med ferritinvärde på 20 μ g
- har 160 mg järn i sina depåer

Vid blodgivning förloras mer järn än vad som finns i depåerna



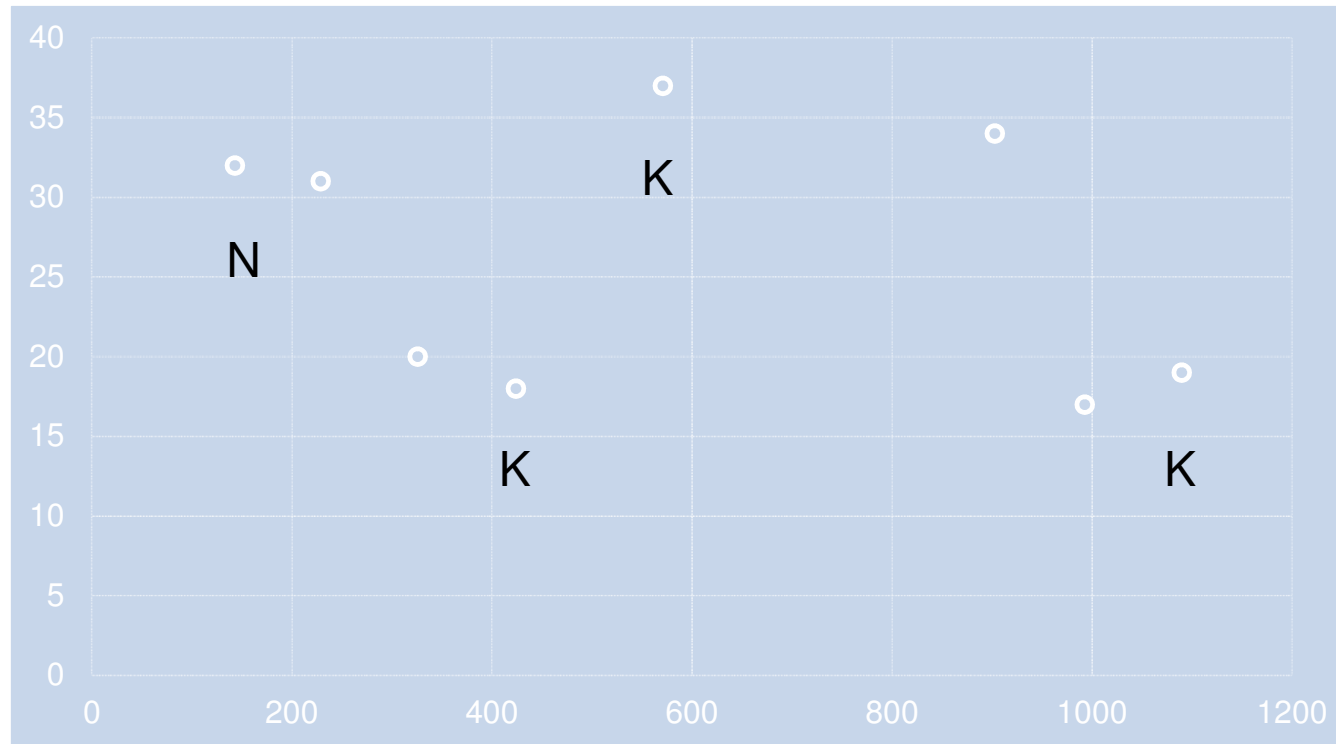
UPPSALA
UNIVERSITET

Tidstroget förlopp ferritin nyanmäld manlig blodgivare



AKADEMISKA
SJUKHUSET

F
e
r
r
i
t
i
n



Dagar efter 2011 07 01



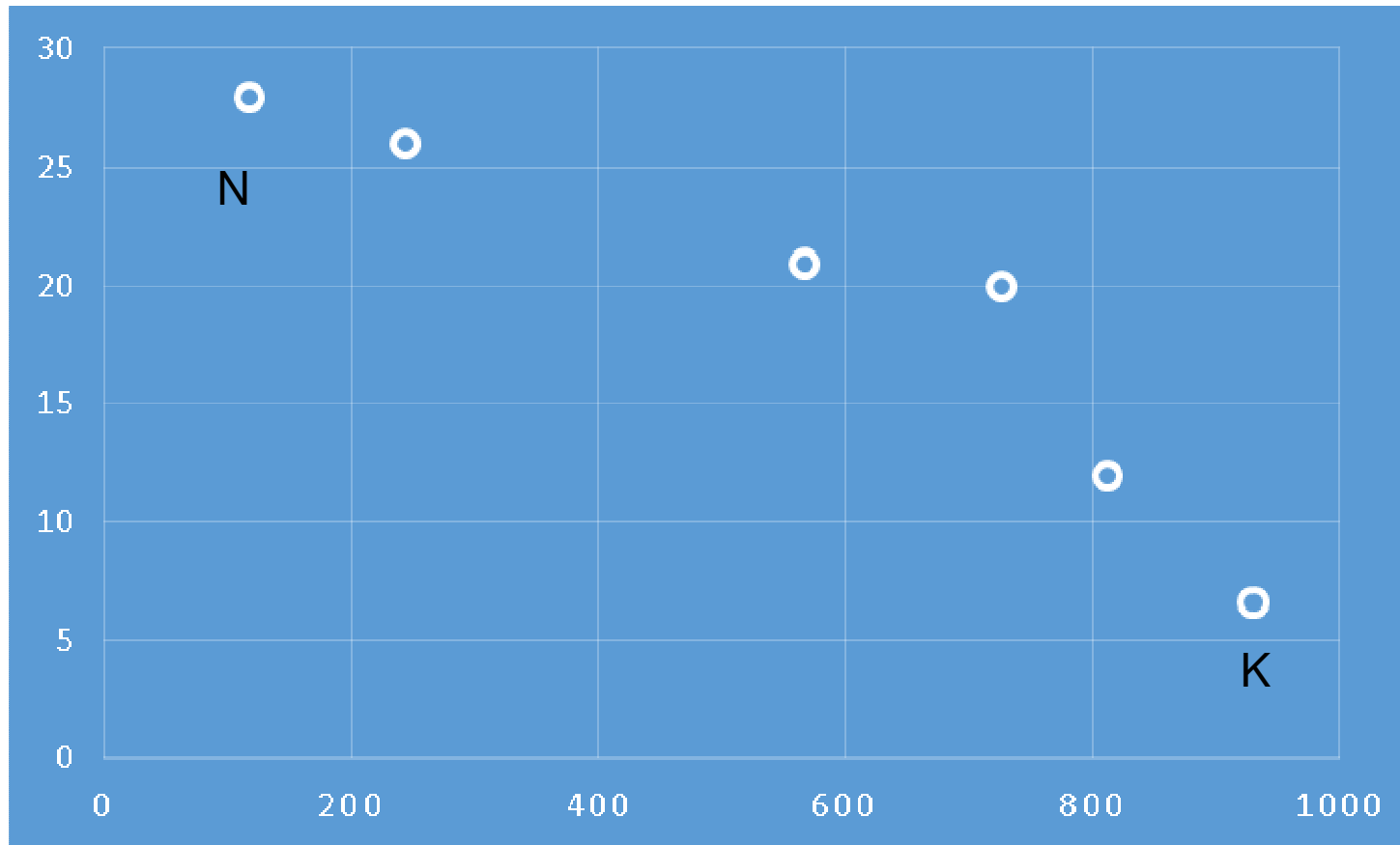
UPPSALA
UNIVERSITET

Tidstroget ferrtinförlopp för nyanmäld kvinnlig blodgivare



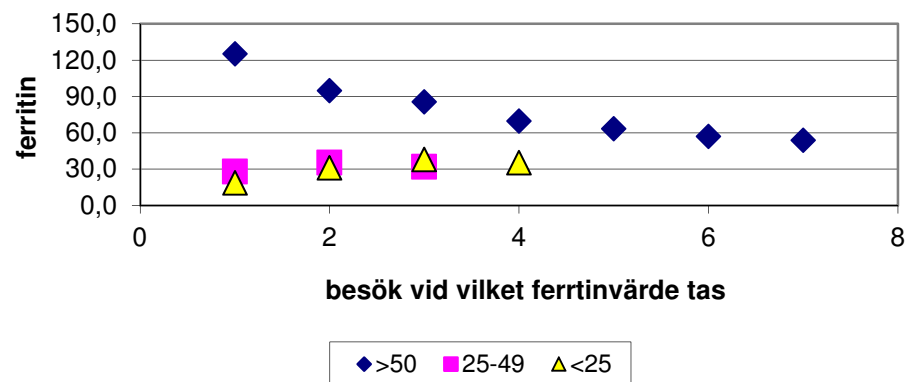
AKADEMISKA
SJUKHUSET

F
e
r
r
i
t
i
n

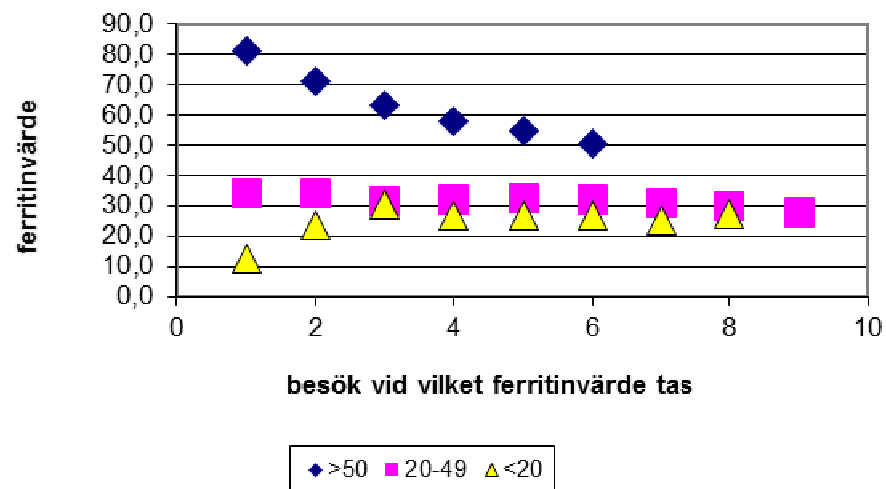


Dagar efter 2011 07 01

Förlopp ferritin: medelvärde hos nyanmälda manliga blodgivare juli 2011- juni 2014



Förlopp ferritin: medelvärde hos nyanmälda kvinnliga blodgivare juli 2011- juni 2014



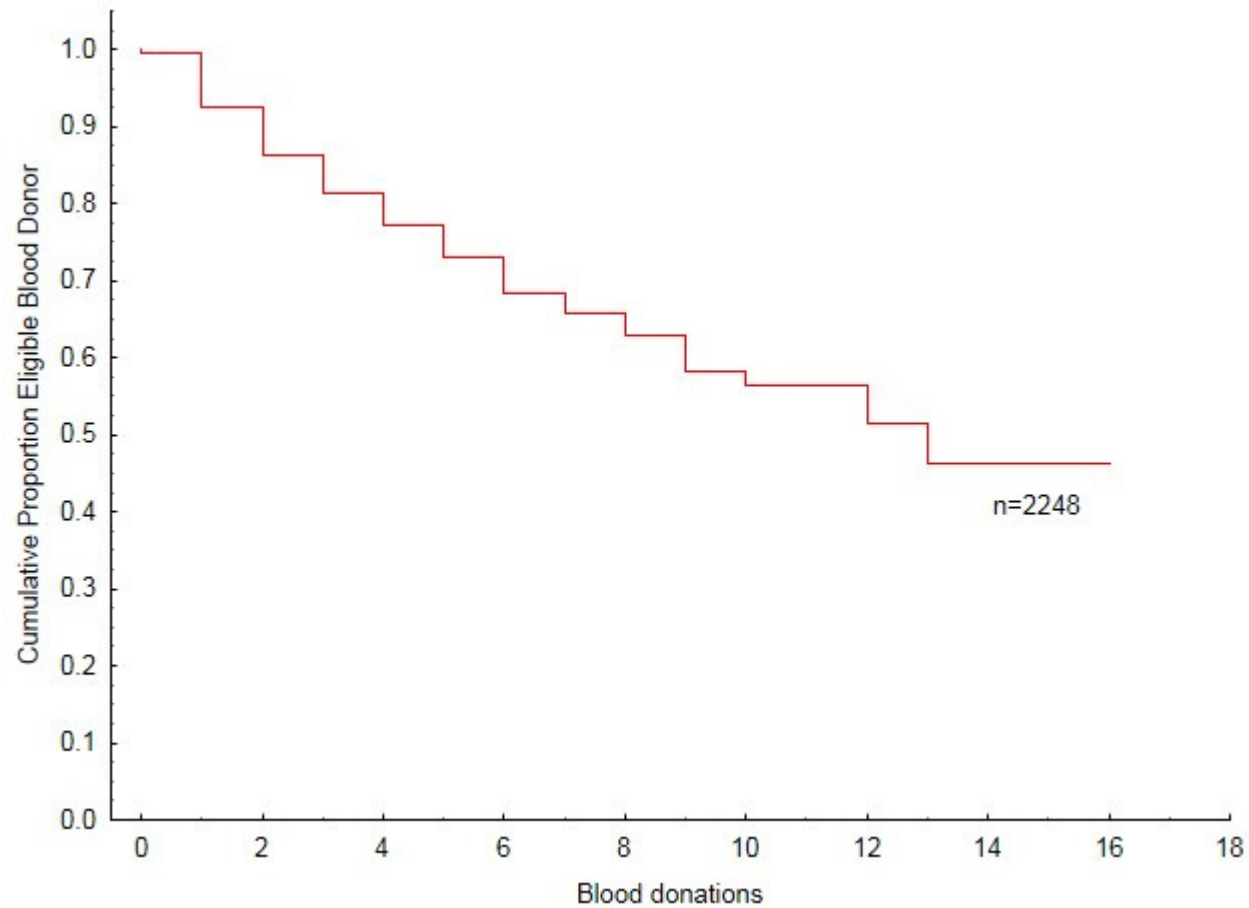


UPPSALA
UNIVERSITET

Andel givare som har tillräckligt högt ferritinvärde för fortsatt blodgivning



AKADEMISKA
SJUKHUSET



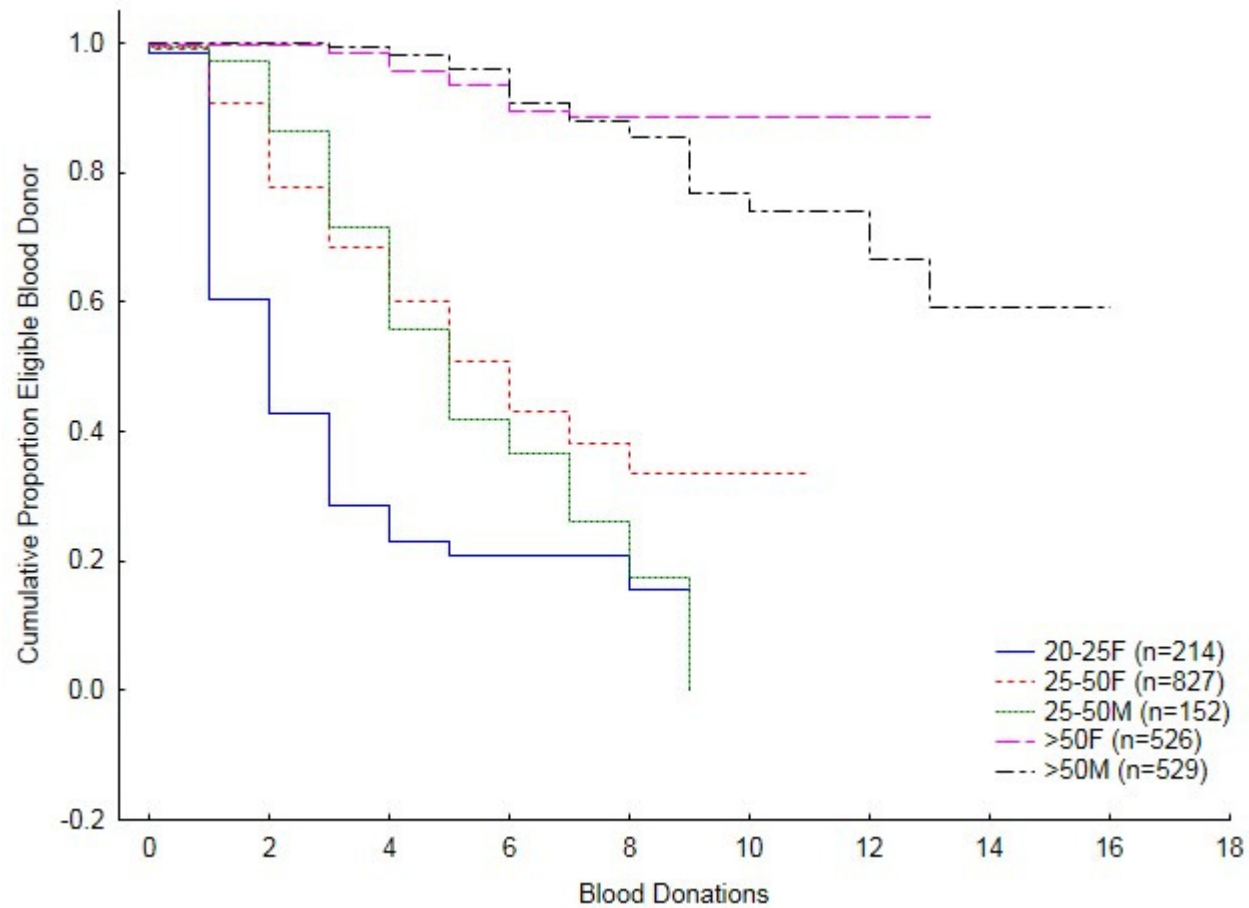


UPPSALA
UNIVERSITET

Andel givare som har tillräckligt högt ferritinvärde för fortsatt blodgivning



AKADEMISKA
SJUKHUSET





UPPSALA
UNIVERSITET

Konklusion



AKADEMISKA
SJUKHUSET

Givare med ferritin < 25

har en ökad risk att få järnbrist
bidrar med få blodgivningar



UPPSALA
UNIVERSITET



AKADEMISKA
SJUKHUSET

Hur påverkas antal personer som
kan kallas till blodgivning av
olika ferritingränser



UPPSALA
UNIVERSITET

Nyanmälda kvinnor 2010-2014



AKADEMISKA
SJUKHUSET

Nyanmälda kvinnor 2010-2014	% med för låga Hb och/eller ferritin
Alla	
Hb minst 125	18,3
Hb minst 125 ferritin minst 20	33,8
Hb minst 125 ferritin minst 25	41,3



UPPSALA
UNIVERSITET

Nyanmälda män 2010-2014



AKADEMISKA
SJUKHUSET

Nyanmälda män 2010-2014	% med för låga Hb och/eller ferritin
Hb minst 135	4,8
Hb minst 135 ferritin minst 25	7,0



UPPSALA
UNIVERSITET

Hb och ferritin 2012-2014 hos kvinnor vid blodgivning



AKADEMISKA
SJUKHUSET

Ferritin togs på 68 % av kvinnorna vid blodgivning

- 4,2% hade Hb <125
- 12% hade Hb <125 och/eller ferritin <20
- 19% hade Hb <125 och/eller ferritin <25



UPPSALA
UNIVERSITET

Hb och ferritin 2012-2014 hos män vid blodgivning



AKADEMISKA
SJUKHUSET

Ferritin togs på 38 % av männen vid blodgivning

- 1,8% hade Hb <135
- 4,9% hade Hb <135 och/eller ferritin <25



UPPSALA
UNIVERSITET

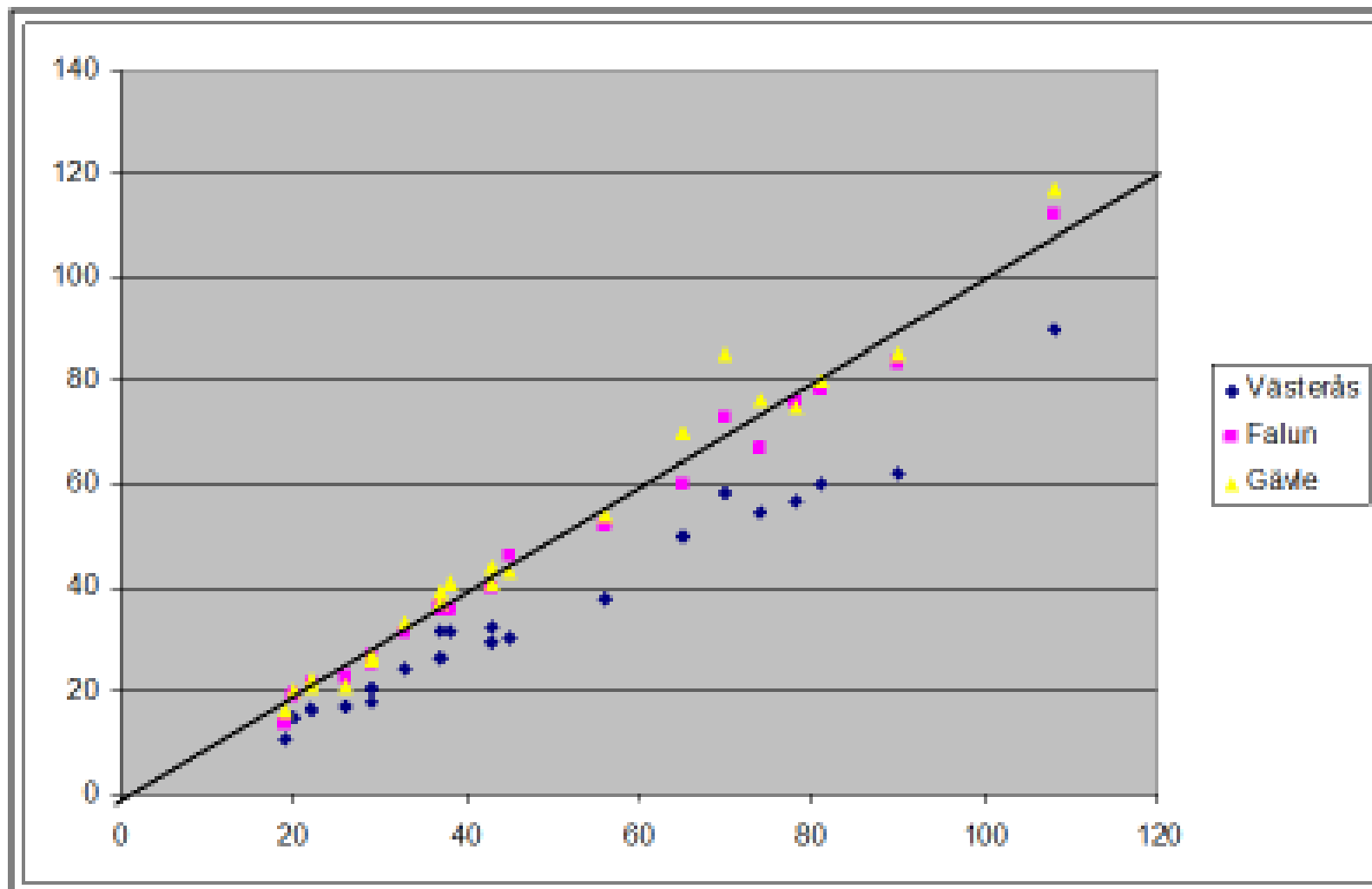
Förändring i Uppsala 1 januari 2017



AKADEMISKA
SJUKHUSET

Ferritingränsen höjdes från
20 μ g till 25 μ g för kvinnor
(samma gräns som för män)

Ferritinjämförelse





UPPSALA
UNIVERSITET



AKADEMISKA
SJUKHUSET

Ferritinmetod

Uppsala, Falun, och Gävle: Abbott Architect

Västerås: Dxl (= instrumenttyp) från Beckman
Coulter.



UPPSALA
UNIVERSITET

OBS-kod



AKADEMISKA
SJUKHUSET

Efter var X:de tappning

OBS:en börjar gälla när givaren har X antal godkända tappningar i tappningshistoriken efter startdatum.

Så om $X = 4$ så börjar OBS:en gälla när det finns 4 st godkända tappningar.

Nästa gång OBS:en visas är när det finns 8 st godkända tappningar.

Som tappning i det här fallet räknas alla tappningskoder förutom

N – Nyregistrering och K – Kontroll.

Alla tappningar måste ha tappningsresultat 0 – Utan anmärkning.